



LATIN RESOURCES LIMITED  
ACN: 131 405 144

Unit 3, 32 Harrogate Street  
West Leederville, Western Australia,  
6007.

T 08 6181 9798

F 08 9380 9666

E [info@latinresources.com.au](mailto:info@latinresources.com.au)

17. Mai 2018

## AKTUELLER PROJEKTSTAND – ARGENTINIEN

### WICHTIGSTE FAKTEN

- In La Rioja wurden drei Kobaltkonzessionen mit einer Fläche von insgesamt über 22.000 Hektar gewährt – die detaillierte Explorationsplanung ist im Gange.
- Für 40 % der Explorationskonzessionen in Catamarca wurden Abbaulizenzen beantragt.
- Die Antragstellung für die Bohrgenehmigungen in Catamarca für die Bohrprogramme 2018 in Lomo Pelada und Ipizca I hat begonnen.
- Die Lithiumcarbonat-Pilotanlage ist fertig gestellt – die Testläufe haben begonnen.

Latin Resources Limited (ASX: LRS) („Latin“ oder „das Unternehmen“) freut sich, den aktuellen Stand seiner verschiedenen Projekte in Argentinien, Südamerika, wie folgt zu melden.

Das Unternehmen hat mit der Antragstellung für die Bohrgenehmigungen für sein Lithiumprojekt in der Provinz Catamarca begonnen, in der vor kurzem eine Reihe neuer interessanter Zielgebiete identifiziert wurden. Durch die frustrierenden anhaltenden Verzögerungen beim Genehmigungsprozess in der Provinz San Luis hatte Latin die Möglichkeit, seine Aufmerksamkeit neu zu fokussieren, und schloss in einigen neuen Projektgebieten in Catamarca detaillierte Feldarbeiten ab.

Der Genehmigungsprozess ist eingeleitet, und die Bohrungen werden unmittelbar nach Erteilung der Genehmigungen aufgenommen. Latin verfügt in der Provinz Catamarca über neun Konzessionsgebiete mit einer Fläche von über 76.700 Hektar. Das Unternehmen geht davon aus, dass der neue Mining Secretary der Provinz San Luis mittlerweile im Amt ist; daher wird Latin das Genehmigungsverfahren in der Provinz San Luis beharrlich weiter verfolgen und mit den Bohrungen in ausgewählten Projekten von San Luis beginnen, sobald die Genehmigungen vorliegen.

### **UnCuyo University, Mendoza, Argentinien**

Die Universität hat den Bau der Pilotanlage „Spodumen zu Lithiumkarbonat“ in Mendoza fertig gestellt. Die Testläufe haben begonnen, die Ergebnisse werden im Laufe der nächsten acht Wochen

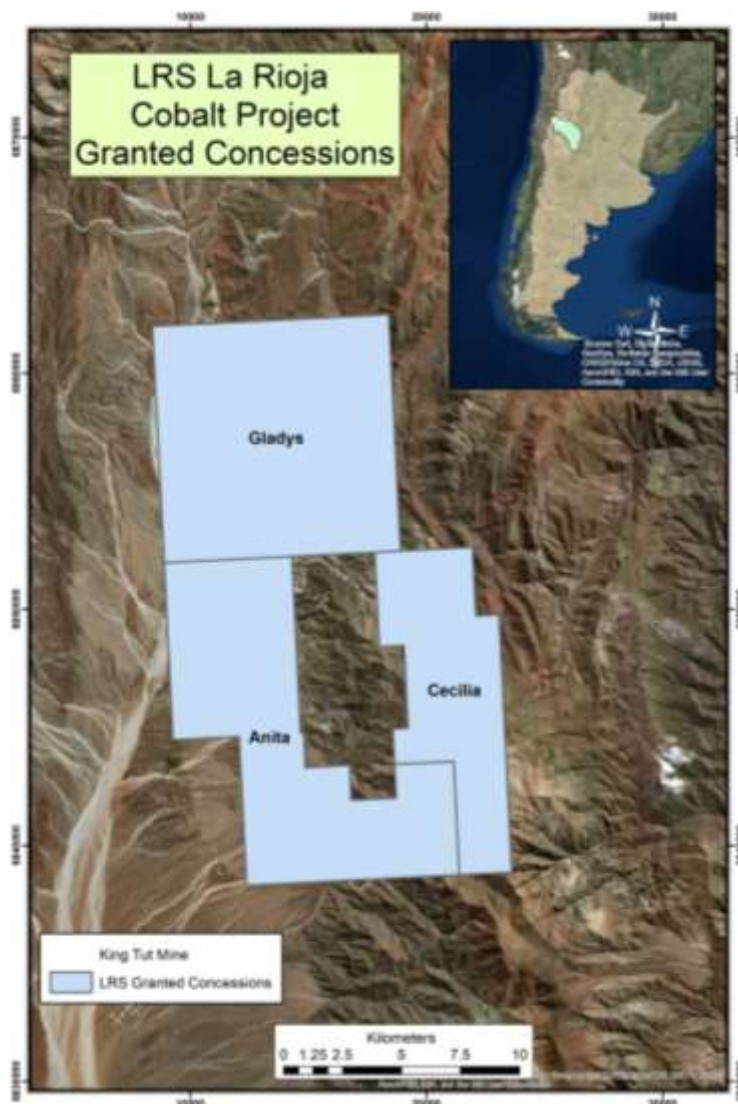
erwartet. Mit den Testläufen wird das patentierte Verfahren zur Umwandlung von Spodumenkonzentrat in ein Lithiumkarbonatprodukt geprüft, das vom Batterienmarkt nachgefragt wird.

## **ARGENTINIEN**

### **Kobaltprojekt La Rioja**

Das Unternehmen hat die Mitteilung erhalten, dass die drei im Jahr 2017 eingereichten Anträge auf Explorationskonzessionen genehmigt wurden und seine Kobaltexplorationsgenehmigungen ausgestellt sind. Damit ist für LRS der Weg frei für den Beginn der umfassenden Exploration einschließlich Schürfgrabungen, geophysikalischer Untersuchungen und der Festlegung von Bohrzielen im Nachgang zu der umfangreichen Kartierung, die vor kurzem abgeschlossen wurde.

Die drei Explorationsgenehmigungen umfassen ein Gebiet von 22.563 Hektar mit ausgezeichnetem Kobaltexplorationspotenzial, das die hochgradige historische Kobalt-Goldmine King Tut vollständig umgibt.



**Abbildung 1. Erteilte Konzessionen von LRS in La Rioja (ungefähre Konzessionsgrenzen – LRS wartet noch auf die offiziellen Dateien des Geographischen Informationssystems (GIS) seitens des Bergbauamts von La Rioja)**

LICENCE NUMBER	TENEMENT NAME	LRS OWNERSHIP	STATUS	AREA (Hectares)
04-F-2017	CECILIA	100%	GRANTED	4,062
05-F-2017	ANITA	100%	GRANTED	8,513
03-F-2017	GLADYS	100%	GRANTED	9,988
			<b>TOTAL</b>	<b>22,563</b>

**Tabelle 1. Verzeichnis und Gebiet der gewährten Kobaltexplorationskonzessionen in La Rioja**

Die Mine King Tut war zu Beginn des letzten Jahrhunderts in Betrieb. Es wird gemeldet, dass dort zwischen 1901 und 1902 60-80 Tonnen hochgradiges Kobalt und Golderz mit einem Gehalt von 1,3 % Kobalt gefördert wurden. Die geologische Kartierung von 1925, über die von Sister (1952) und Angelli (1984) berichtet wurde, ergab für den Erzgang mit einer durchschnittlichen Mächtigkeit von 1,02 m durchschnittliche Erzgehalte zwischen 0,20 % und 2,45 % Kobalt.

Verschiedene andere seriöse Berichte und Artikel, unter anderem Angelelli (1984) und The Northern Miner (März 1995), melden Schürfproben mit einem Gehalt von 0,12 % - 4,79 % Kobalt und 6,0 g/t - 14,5 g/t Gold.

Diese herausragenden historischen Gehalte veranlassten LRS dazu, sich bedeutende Liegenschaften rund um die Mine und nur 700 m in Streichrichtung von der Mine King Tut zu sichern.

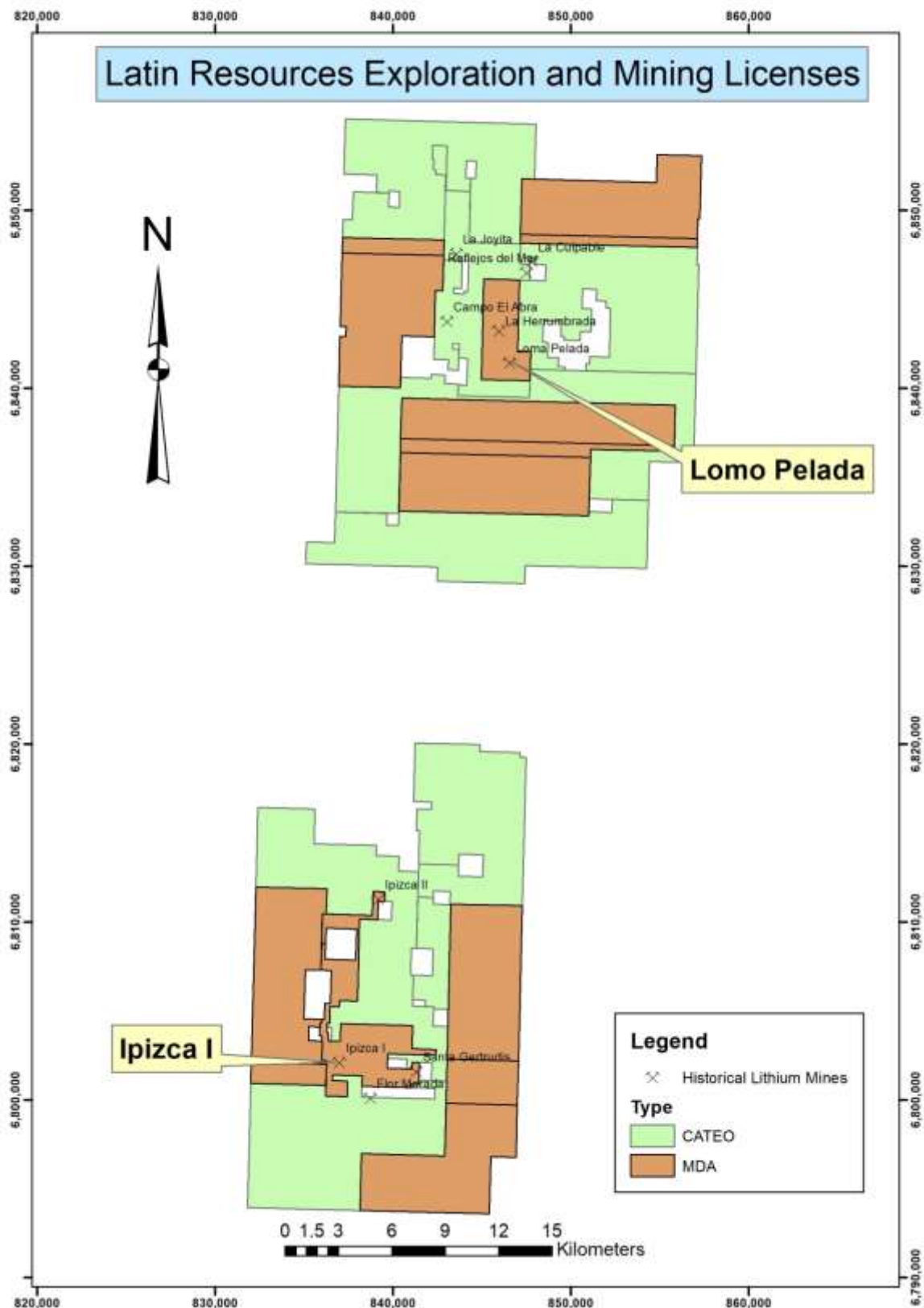
### Projekte in Catamarca

Das Unternehmen hat vor kurzem die Umwandlung von ca. 40 % seiner Explorationsgenehmigungen (cateos) in Abbaulizenzen (MDA) beantragt. Diese Abbaulizenzen stellen den Genehmigungsweg hin zur Erschließungsphase für den Abbau im entsprechenden Konzessionsgebiet dar. Die von der Umwandlung betroffenen Gebiete sind bestehende Abbaugebiete und zukünftige Zonen, die im Laufe der kommenden Monate einen Bohrschwerpunkt darstellen werden. Nach Erteilung der MDA hat das Unternehmen das Recht, den Genehmigungsprozess für den Bergbaubetrieb einzuleiten. Die Abbaulizenzen werden somit den langfristigen Erschließungsplan von Latin sichern.

Concession Number	Concession Type	X Centroid	Y Centroid	Hectares
36M2016	CATEO	3,545,711	6,805,294	6,012
37M2016	CATEO	3,549,976	6,818,211	6,012
38M2016	CATEO	3,546,236	6,812,805	6,012
39R2016	CATEO	3,550,737	6,837,435	6,012
40R2016	CATEO	3,552,569	6,843,998	6,013
41R2016	CATEO	3,556,436	6,849,827	6,013
42R2016	CATEO	3,547,993	6,857,128	6,012
57R2016	CATEO	3,550,135	6,851,638	3,055
			<b>Cateo Total</b>	<b>45,140</b>
2R2018	MDA	3,553,027	6,844,078	3,507
1R2018	MDA	3,546,746	6,853,582	501
3R2018	MDA	3,546,041	6,849,539	3,507
4R2018	MDA	3,552,957	6,849,037	1,253
5R2018	MDA	3,559,440	6,856,680	3,508
6R2018	MDA	3,559,284	6,854,156	501
7R2018	MDA	3,544,990	6,810,550	2,412
8R2018	MDA	3,542,497	6,811,369	3,507
9R2018	MDA	3,541,057	6,807,003	501
10R2018	MDA	3,551,236	6,802,460	3,507
11R2018	MDA	3,551,962	6,806,956	1,002
12R2018	MDA	3,551,958	6,813,179	3,507
13R2018	MDA	3,556,519	6,842,394	1,002
14R2018	MDA	3,553,282	6,839,954	3,507
			<b>MDA Total</b>	<b>31,723</b>
			<b>Grand Total</b>	<b>76,864</b>

**Tabelle 2. Abbau- (beantragt) und Explorationskonzessionen von LRS in Catamarca**

Das geologische Team von Latin Resources arbeitet derzeit an zwei neuen hoffigen Gebieten im Projektgebiet Catamarca, um hochwertige Bohrziele zu entwickeln. Das technische Personal von LRS schätzt Lomo Pelada und Ipizca I als hochwertige Gebiete mit dem Potenzial ein, dass dort signifikante Tonnagen lithiumhaltiger Pegmatite gelagert sind.

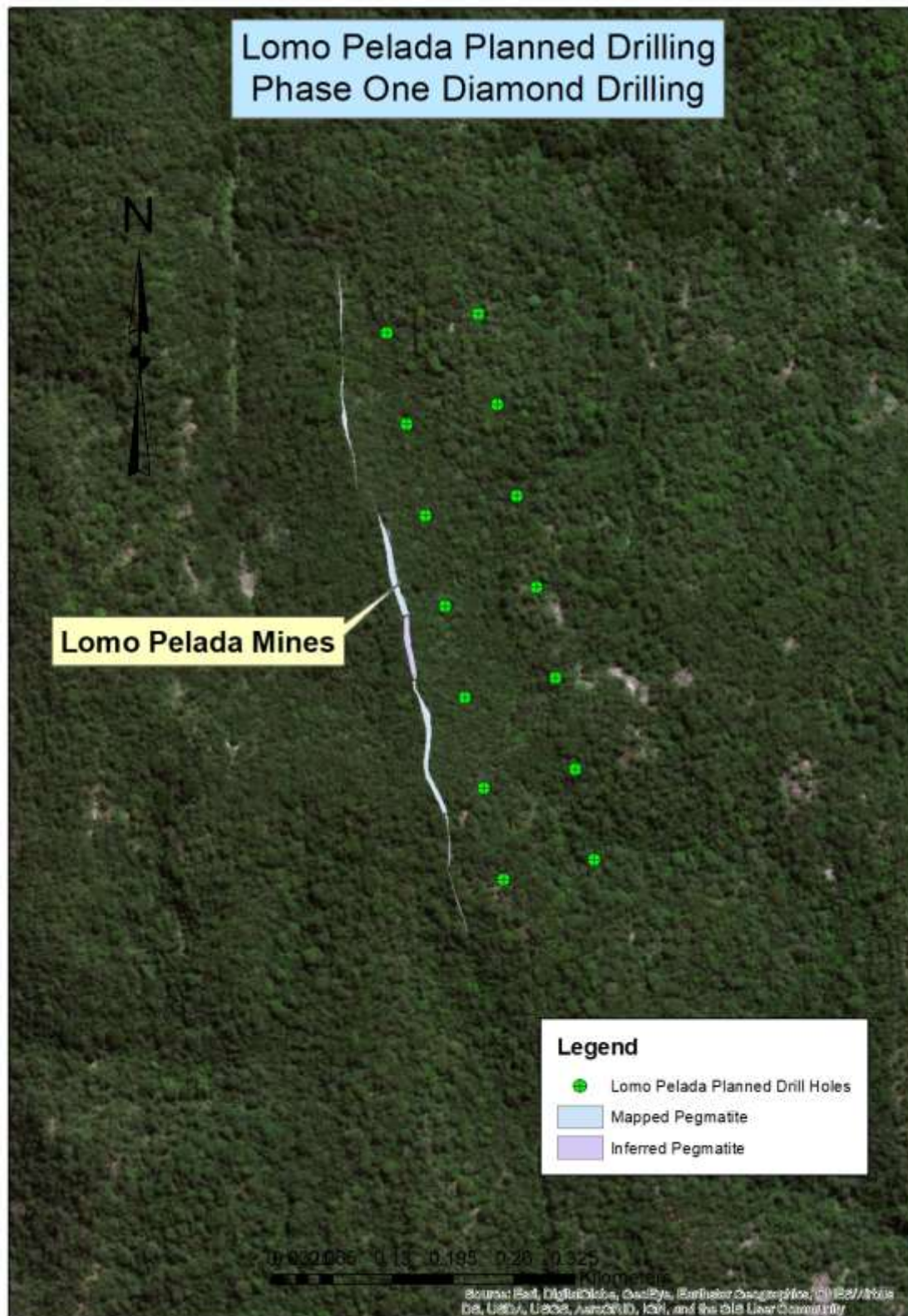


**Abbildung 2. Bereits erteilte Abbau- und Explorationsgenehmigungen von LRS**

Lomo Pelada ist ein höffiges Gebiet, das sich ca. 3 km westlich des Ortes Villisman im Gebiet von El Alto befindet. Bei der geologischen Kartierung Ende 2017 wurden mehrere Pegmatite mit einer Streichlänge von über 700 m und Mächtigkeiten von bis zu 7 m identifiziert, die eine umfangreiche Spodumenmineralisierung enthalten. Es besteht die Möglichkeit, dass dieses Projekt mehrere



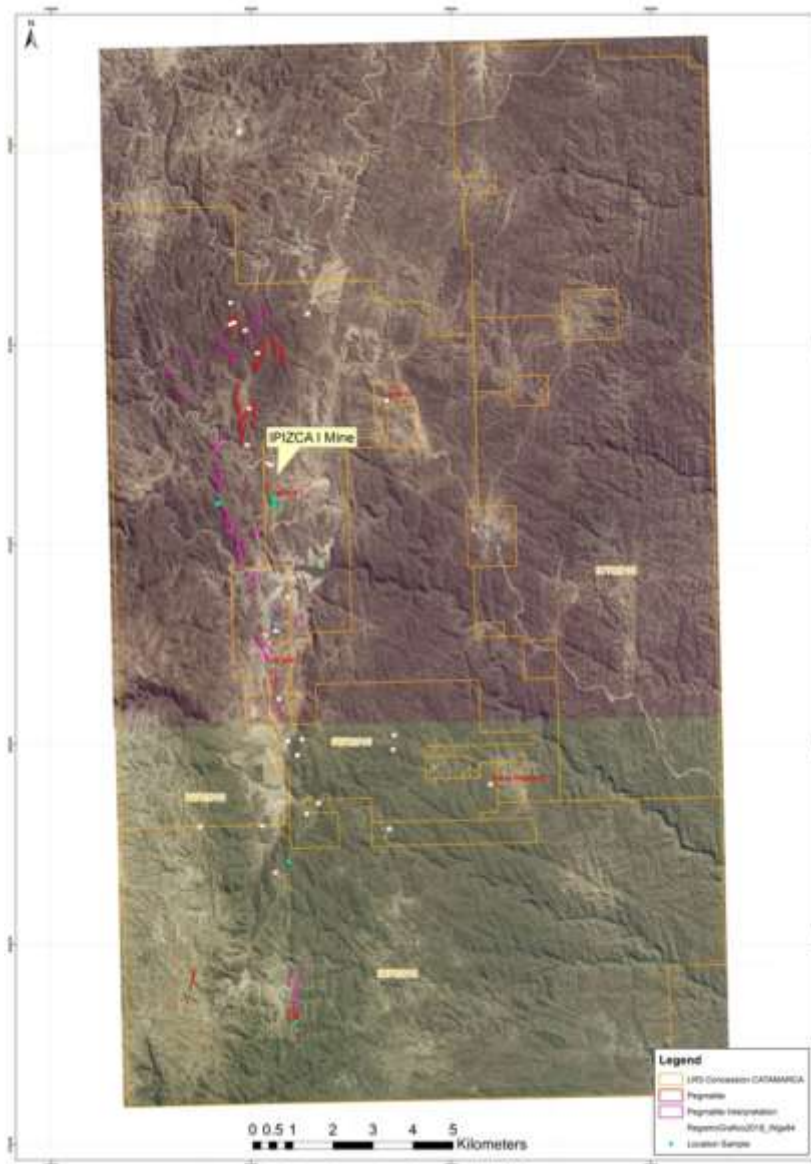
geschichtete Pegmatite in unmittelbarer Nähe enthält. Mit den Probebohrungen soll diese Theorie bestätigt oder verworfen werden.



**Abbildung 3. Geplante Diamantbohrungen der Phase 1 in Lomo Pelada**

Ipizca I ist ein höffiges Gebiet, das sich ungefähr 5 km nördlich des Ortes Ancasti befindet und zur Ancasti-Konzessionsgruppe von Catamarca gehört. In einem historischen Bericht (Balmaceda &

Kaniefsky 1982, Caracterización de IPIZCA I) heißt es, der Hauptpegmatit weise eine Länge von über 700 m und eine Mächtigkeit von 2 - 7 m auf. Die Mitarbeiter von LRS sind derzeit mit der Kartierung dieses Gebiets befasst, um dessen Qualität zu überprüfen, damit optimale Bohrlochstandorte ausgearbeitet werden können. Anfangs entdeckte das Team mehrere Stollen, die einen hohen prozentualen Anteil an rosa Spodumen an den Wänden aufwiesen, was sehr viel versprechend ist. Sie haben ferner viele weitere, bisher unbekannte Pegmatite in dem Gebiet kartiert. Aus diesen wurden ebenfalls Proben entnommen, um das Lithium-Potenzial zu beurteilen.



**Abbildung 4. Jüngste geologische Kartierung von LRS**



**Abbildung 5. Alte Minenausrüstung**



**Abbildung 6. Stollenwand von Ipizca I mit großflächigem rosa Spodumen**

Zu beiden höffigen Gebieten wurde ein erstes Bohrlochkonzept für ein First-Pass-Bohrprogramm mit Diamantbohrungen fertig gestellt; mit den derzeitigen Feldarbeiten sollen die endgültigen Bohrlochstandorte verfeinert werden. Die Gesamtzahl der Bohrmeter der ersten Phase ist ein ungefährer Wert. Diese Bohrungen werden das gesamte Gebiet jeder Lagerstätte mit großflächigen Bohrstandorten abdecken, um den Gesamtumfang und die Ausrichtung der Lagerstätten zu evaluieren.

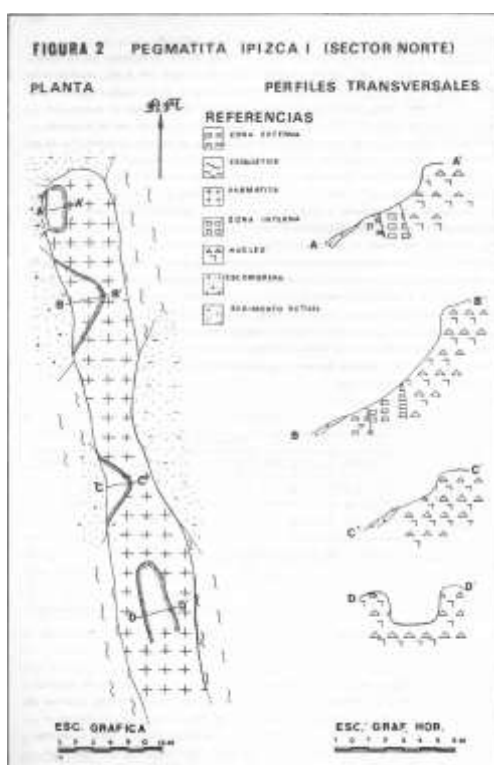


Prospect	Number Holes	Meters
Lomo Pelada	15	1,325
Ipizca I	21	1,855
Total	36	3,180

**Tabelle 3. First-Pass-Bohrungen in Lomo Pelada und Ipizca I in Catamarca**

Die Genehmigungen im Rahmen der „EIR“ (Environmental Impact Report – Umweltverträglichkeitsprüfung) wurden für beide Gebiete beantragt. Der Genehmigungsprozess wird voraussichtlich zwei Monate in Anspruch nehmen. Während dieser Zeit wird das Team von LRS an der Entwicklung der Bohrziele weiterarbeiten.

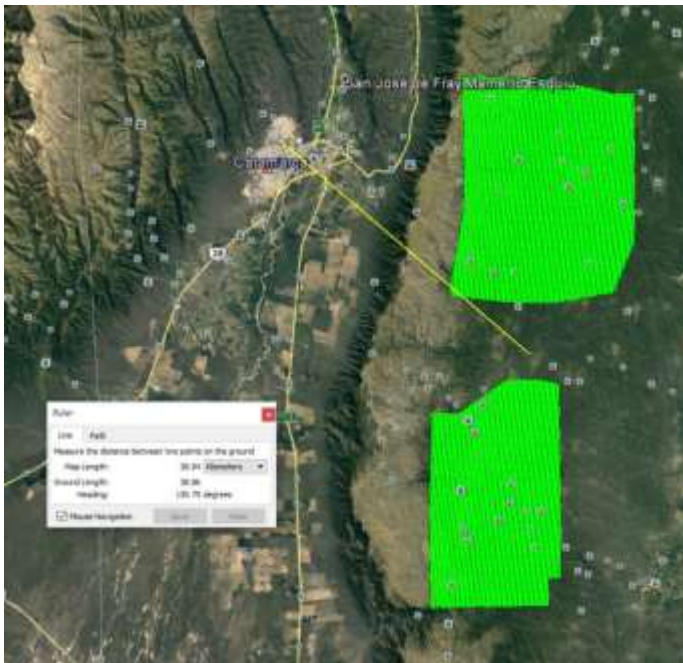
Nach Abschluss der Bohrungen und nach Eingang der Untersuchungsergebnisse werden dort, wo dies gerechtfertigt scheint, Folgebohrungen zur Ressourcendefinition geplant und durchgeführt.



**Abbildung 7. Historische geologische Karte des zentralen Teils von Ipizca**

### **Radiometrische Untersuchung in Catamarca**

Im zweiten Quartal wird eine aeromagnetische und radiometrische Untersuchung mit Fluglinien über insgesamt 9.700 km durchgeführt; diese deckt den vollständigen Konzessionsblock des Unternehmens in Catamarca ab. Die Untersuchung ist darauf ausgelegt, durch magnetische Vermessung kosteneffiziente, wertvolle strukturelle geologische Daten zu erheben und durch die radiometrische Erkundung, die das hohe, von Pegmatiten ausgehende Kalium-Signal aufnimmt, noch unkartierte Pegmatitausbisse zu identifizieren. Die Ergebnisse werden danach dazu verwendet, die weitere Bodenkartierung und Probenahme der Geologen von LRS zu planen.



**Abbildung 8. Linienplan für die aeromagnetische Vermessung**

## **JV-Verhandlungen**

Das Unternehmen hat der ASX am 13. November 2017 mitgeteilt, dass es derzeit mit einer Reihe von Parteien Vorgespräche in Bezug auf potenzielle Joint-Venture-Verträge oder Abnahmevereinbarungen im Hinblick auf seine Lithiumprojekte in Argentinien führt. Diese Gespräche dauern weiter an.

**Chris Gale, der Managing Director, merkte dazu an:** „Mit dem Erhalt der Konzessionen im höffigen Kobaltgürtel des Bezirks La Rioja sind wir nunmehr in der Lage, die Bohrziele festzulegen, um danach mit den Bohrungen zu beginnen. Die Genehmigungen in San Luis verzögern sich weiter, sodass wir unseren Fokus nunmehr auf einige neue, viel versprechende Bohrziele im Bezirk Catamarca gelegt haben. Wir werden das Genehmigungsverfahren in San Luis beharrlich weiterverfolgen und hoffentlich sehr bald auch in dieser Provinz grünes Licht für den Beginn der Bohrungen bekommen.“

## **Für weitere Informationen wenden Sie sich bitte an:**

Chris Gale  
Geschäftsleitung  
Latin Resources Limited  
+61 8 6181 9798

Brooke Picken  
Pac Partners  
Melbourne  
+61 3 8633 9866

## **Über Latin Resources**

*Latin Resources Limited ist ein Mineralexplorationsunternehmen, dessen Hauptaugenmerk auf die Schaffung eines Aktionärswerts durch die Identifizierung und Definierung von Mineralressourcen in Lateinamerika gerichtet ist. Das Unternehmen hat sich Explorationskonzessionen mit einer Größe von über 263.000 Hektar in den Lithium-Pegmatit-Gebieten der Provinzen Catamarca, San Luis und Salta in Argentinien sowie vielversprechende Kobaltkonzessionen mit einer Größe von 28.000 Hektar in La Rioja gesichert.*

*Das Unternehmen besitzt auch ein Projektportfolio in Peru und entwickelt mit seinem Joint-Venture-Partner First Quantum Minerals Ltd. aktiv seine Eisenoxid-Kupfer-Gold- sowie seine porphyrischen Kupferprojekte in der Region Ilo weiter.*

[info@latinresources.com.au](mailto:info@latinresources.com.au)

[www.latinresources.com.au](http://www.latinresources.com.au)

*Die Ausgangssprache (in der Regel Englisch), in der der Originaltext veröffentlicht wird, ist die offizielle, autorisierte und rechtsgültige Version. Diese Übersetzung wird zur besseren Verständigung mitgeliefert. Die deutschsprachige Fassung kann gekürzt oder zusammengefasst sein. Es wird keine Verantwortung oder Haftung: für den Inhalt, für die Richtigkeit, der Angemessenheit oder der Genauigkeit dieser Übersetzung übernommen. Aus Sicht des Übersetzers stellt die Meldung keine Kauf- oder Verkaufsempfehlung dar! Bitte beachten Sie die englische Originalmeldung auf [www.sedar.com](http://www.sedar.com) , [www.sec.gov](http://www.sec.gov) , [www.asx.com.au/](http://www.asx.com.au/) oder auf der Firmenwebsite!*

